

ПОСТАНОВЛЕНИЕ
ГЛАВЫ КОВАЛЕВСКОГО СЕЛЬСКОГО ПОСЕЛЕНИЯ
ОКТЯБРЬСКОГО МУНИЦИПАЛЬНОГО РАЙОНА
ВОЛГОГРАДСКОЙ ОБЛАСТИ

От 14.05.2012года

№ 14

Об утверждении программы комплексного развития систем коммунальной инфраструктуры Ковалевского сельского поселения .

В целях исполнения распоряжения Правительства Российской Федерации от 22.08.2011г № 1493-р о подготовке органами местного самоуправления программ комплексного развития систем коммунальной инфраструктуры муниципальных образований постановляю:

1. Утвердить программу комплексного развития систем коммунальной инфраструктуры Ковалевского сельского поселения;
2. Контроль за исполнением оставляю за собой.

Глава Ковалевского
сельского поселения:



И.В.Носачев

Содержание

1. Паспорт	3
1.1. Введение	5
1.2. Цели и задачи	5
2. Характеристика Ковалевского сельского поселения.	6
2.1 Показатели сферы жилищно – коммунального хозяйства Ковалевского сельского поселения.	6
2.2 Демографическая ситуация. Прогноз динамики численности населения	8
2.3 Территориальное планирование.	9
3. Комплексное развитие систем водоснабжения	9
3.1 Анализ существующей организации систем водоснабжения.	9
3.2 Баланс водопотребления.	10
3.3 Характеристика основных проблем систем водоснабжения.	10
3.4 Основные направления в решении проблем систем водоснабжения.	10
3.5 Ожидаемые результаты.	11
3.6 Техническая характеристика систем водоснабжения.	11
4. Комплексное развитие системы утилизации (захоронения) ТБО	13
4.1 Общие положения.	12
4.2 Сооружения системы утилизации (захоронения) ТБО. Характеристика технологического процесса и техническое состояние оборудования.	13
4.3 Потребители.	14
4.4 Проблемы эксплуатации объектов в разрезе: надежность, качество, экологические требования.	14
4.5 Перечень мероприятий.	14
5. Комплексное развитие системы газоснабжения.	15
5.1 Анализ существующей организации газоснабжения.	15
5.2 Инженерно-технический анализ.	15
5.3 Объекты газоснабжения.	15
5.4 Потребители.	15
5.5 Проблемы эксплуатации систем в разрезе: надежность, качество, экологические требования	16
5.6 Обоснование требований к системе газоснабжения установленным стандартом качества.	17
6. Ожидаемые результаты реализации комплексного развития системы коммунальной инфраструктуры.	17

1. Паспорт

Наименование программы	- Программа комплексного развития систем коммунальной инфраструктуры Ковалевского сельского поселения на 2012-2020г.г.»;
Основание для разработки Программы	- Федеральная целевая программа «Комплексная программа модернизации и реформирования ЖКХ на 2010-2020 годы.» - Федеральный закон от 6 октября 2003г. № 131-ФЗ «Об общих принципах организации местного самоуправления в Российской Федерации»; - Федеральный закон от 30 декабря 2004 г. № 210-ФЗ «Об основах регулирования тарифов организаций коммунального комплекса»; - Генеральный план развития Ковалевского сельского поселения.
Заказчик Программы	- Администрация Ковалевского сельского поселения Октябрьского муниципального района;
Разработчик Программы	- Администрация Ковалевского сельского поселения Октябрьского муниципального района;
Исполнители Программы	- Администрация Ковалевского сельского поселения Октябрьского муниципального района;
Цели Программы	- Обеспечение к 2020 году собственников помещений многоквартирных домов всеми коммунальными услугами нормативного качества; - Обеспечение надежной и стабильной поставки коммунальных ресурсов с использованием энергоэффективных технологий и оборудования; - Обеспечение доступной стоимости жилищно-коммунальных услуг нормативного качества;
Задачи Программы	- Комплексное развитие систем коммунальной инфраструктуры, повышение надежности и качества предоставляемых услуг; - Совершенствование финансово-экономических, договорных отношений в жилищно-коммунальном комплексе, обеспечение доступности для населения стоимости жилищно-коммунальных услуг;
Срок реализации Программы	- Реализация программы планируется на 2012- 2020 годы, в том числе по этапам: 1-й этап 2012 – 2015 годы; 2-й этап 2016-2018 годы;

	3-й этап 2019-2020 годы;
Источники финансирования Программы	- Финансирование управления Программой осуществляется за счет средств областного, муниципального бюджетов и внебюджетных источников;
Прогноз ожидаемых социально-экономических результатов реализации Программы	Практическая реализация мероприятий программы позволит: - повысить качество и надежность жилищно-коммунальных услуг, оказываемых потребителям; - повысить эффективность использования систем коммунальной инфраструктуры муниципальных образований; - обеспечить полным комплексом жилищно-коммунальных услуг жителей МКД;
Контроль за исполнением Программы	Контроль за ходом реализации мероприятий Программы и организация комплексных проверок возлагается на Комитет по строительству и ЖКХ администрации Волгоградской области, «Волгоградский центр энергоэффективности», администрация Ковалевского сельского поселения Октябрьского муниципального района;

1.1. Введение

Настоящая Программа разработана в соответствии с Федеральным законом от 06.10.2003г. №131-ФЗ «Об общих принципах организации местного самоуправления в Российской Федерации», Федеральным законом от 30.12.2004 г. № 210-ФЗ «Об основах регулирования тарифов организаций коммунального комплекса», Градостроительным кодексом, Уставом Ковалевского сельского поселения.

Разработка настоящей Программы вызвана необходимостью формирования современной системы ценообразования, обеспечения ресурсосбережения, формирования рыночных механизмов функционирования жилищно-коммунального комплекса и условий для привлечения инвестиций, формирования новых подходов к строительству жилых и социальных объектов, повышения эффективности градостроительных решений, развития конкуренции в сфере предоставления услуг.

1.2. Цели и задачи

Целью разработки Программы комплексного развития систем коммунальной инфраструктуры Ковалевского сельского поселения, является обеспечение развития коммунальных систем и объектов, в соответствии с потребностями жилищного строительства, повышение качества производимых для потребителей коммунальных услуг, улучшение экологической ситуации.

Программа комплексного развития систем коммунальной инфраструктуры Ковалевского сельского поселения представляет собой увязанный по задачам, ресурсам и срокам осуществления перечень мероприятий, направленных на обеспечение функционирования и развития коммунальной инфраструктуры Ковалевского сельского поселения.

Основными задачами Программы комплексного развития систем коммунальной инфраструктуры Ковалевского сельского поселения являются:

1. Инженерно-техническая оптимизация коммунальных систем;
2. Взаимосвязанное перспективное планирование развития коммунальных систем с планом социально-экономического развития Ковалевского сельского поселения.
3. Обоснование мероприятий по комплексной реконструкции и модернизации;
4. Повышение надежности систем и качества предоставления коммунальных услуг;
5. Повышение инвестиционной привлекательности коммунальной инфраструктуры;
6. Обеспечение сбалансированности интересов субъектов коммунальной инфраструктуры и потребителей.

В Программу комплексного развития систем коммунальной инфраструктуры включены мероприятия по повышению эффективности работы коммунального комплекса, которые представляют собой:

- перечень мероприятий по реконструкции, модернизации и капитальному ремонту систем коммунальной инфраструктуры;
- срок реализации мероприятий;
- финансовые потребности на реализацию мероприятий.

План мероприятий разработан в целях повышения качества и надежности услуг, оказываемых в сфере жилищно-коммунального комплекса муниципального образования, на основе анализа существующего состояния инженерных систем коммунальной инфраструктуры.

2. Характеристика Ковалевского сельского поселения.

Ковалевское сельское поселение организовано в 2006 году, расположено в юго-западной части района и граничит на севере с Васильевским сельским поселением, на юге с Жутовским сельским поселением, на востоке с Аксайским сельским поселением, на западе с р.п. Октябрьский. Административным центром является село Жутово 1-е, удаление от города Волгограда 150 км, от районного центра 15 км. В состав администрации Ковалевского сельского поселения входят 3 населенных пункта: село Жутово 1-е, село Ковалевка, село Каменка, в которых проживает 1109 человек.

Территория Ковалевского сельского поселения составляет 24379 га, в том числе земель сельхоз. назначения 20497,1 га, пастбищ 1286 га, лесопосадок 315 га. Район сельскохозяйственный. Основные направления развития: растениеводство - возделывание пшеницы, подсолнечника, кукурузы, горчицы; животноводство – разведение КРС, овец, коз, лошадей, свиней, птицы.

2.1 Показатели сферы жилищно – коммунального хозяйства Ковалевского сельского поселения.

Таблица № 1

Параметры, характеризующие отрасль жилищно-коммунального хозяйства Ковалевского сельского поселения.

Показатель	Ед. измер.	2011 год	2012 год (оценка)
Общая площадь жилого фонда:	тыс. кв. м	22,8	22,8
В том числе			
МКД (многоквартирные жилые дома)	тыс. кв. м	1,011	1,011
из них в управлении			
ТСЖ	тыс. кв. м		
УК	тыс. кв. м		
непосредственное управление	тыс. кв. м	1,011	1,011
Жилые дома (индивидуальные здания)	тыс. кв. м	389	389
Жилой фонд пригодный для проживания	тыс. кв. м	22,8	22,8
Жилой фонд не пригодный для проживания:	тыс. кв. м		
в том числе ветхий ветхий жилой фонд	тыс. кв. м		
аварийный жилой фонд	тыс. кв. м		
фенольный жилой фонд	тыс. кв. м		
Средняя обеспеченность населения жильем	кв. м. на 1 жителя	20	20
Количество ТСЖ	единиц	нет	нет
Количество установленных общедомовых приборов учета, всего:	шт.	389	389
в том числе:			
учета тепла	шт.		
учета газа	шт.	140	191
учета электроэнергии	шт.	389	389
учета водоснабжения	шт.	11	35
Количество установленных внутриквартирных приборов учета холодной и горячей воды	шт.		
Полная стоимость предоставляемых жилищно-	млн. руб.		

коммунальных услуг			
Уровень собираемости платежей за ЖКУ	%		
Количество семей состоящих на учете для улучшения жилищных условий	единиц	5	6
ВОДОСНАБЖЕНИЕ			
Водопроводы	единиц	3	3
ВОС-1, 2			
Протяженность сетей	км	17,9	17,9
Мощность водопроводов	тыс. куб. м/сут.	104	104
Подача воды в сети	млн. куб.м.		
Пропущено воды через очистные сооружения	млн. куб. м.		
Отпуск воды всем потребителям	млн. куб. м	0,76	0,77
в том числе населению	млн. куб. м	0,76	0,77
на хозяйственные нужды	млн. куб.м		
Потребление воды (на 1 жителя):			
Фактическое	м ³ /год	23,5	23,5
Нормативное	м ³ /год	30,0	30,0
куб. м/год на 1 чел.			
КАНАЛИЗАЦИЯ		нет	нет
Мощность канализационных сооружений	Т. м3/сут.		
Протяженность канализационных сетей	км		
Отведено сточных вод	млн. м3		
в том числе пропущено через очистные сооружения	млн. м3		
ТЕПЛОСНАБЖЕНИЕ		нет	нет
Протяженность сетей в 2-х трубном исчислении	км		
Число котельных - всего (муниципальных)	единиц		
в том числе на:	единиц		
жидком топливе	единиц		
газе	единиц		
Мощность котельных на:			
жидком топливе	Гкал/час		
газе	Гкал/час		
Выработано тепла	тыс. Гкал		
Реализовано тепла	тыс. Гкал		
в т.ч. населению	тыс. Гкал		
на хозяйственные нужды	Гкал/кв. м		
обеспеченность (на 1 кв. м в месяц)	Гкал/кв. м		
ГАЗИФИКАЦИЯ	км	11,9	11,9
Протяженность уличной газовой сети	единиц		
Общее число газифицированных квартир	единиц	140	191
сетевым газом	единиц	140	191
сжиженным газом	единиц		
Отпущено сетевого газа всем потребителям	тыс. м ³		
в т.ч. населению	тыс. м ³		
Отпущено сжиженного газа всем потребителям	тонн		
в т.ч. населению	тонн		
ЭЛЕКТРОСНАБЖЕНИЕ			
Протяженность линий электропередач, всего	км	нет	нет

Отпуск электроэнергии потребителям, всего	млн. кВт час		
В том числе населению	млн. кВт час		
Доля объема отпуска коммунальных ресурсов, счета за которые выставлены по показаниям приборов учета	%		

2.2 Демографическая ситуация. Прогноз динамики численности населения

Характер демографической ситуации. Тенденции естественного и миграционного движения населения. Прогнозируемый рост или снижение численности населения, уровень смертности и рождаемости населения в Ковалевском сельском поселении.

Таблица №2

Основные показатели, характеризующие демографическую ситуацию в Ковалевском сельском поселении

Показатели	2006г.	2007г.	2008г.	2009г.	2010г.	2012г.	2015г.
	отчет	отчет	отчет	отчет	Прогноз		
Численность населения (среднегодовая), тыс. человек	1,158	1,165	1,104	1,109	1,098	1,092	1,080
Естественный прирост населения, тыс. человек	0,011	0,012	0,013	0,010	0,003	0,003	0,003
Миграционный прирост населения, тыс. человек	0,012	0,017	0,011	0,017	0	0	0

1.2. Оценка принимаемых мер по повышению уровня социально-экономического развития и улучшению качества жизни населения Ковалевского сельского поселения Октябрьского муниципального района

В целом анализ социально-экономического развития Октябрьского муниципального района позволяет выделить благоприятные факторы в условиях принимаемых мер по повышению уровня социально-экономического развития и улучшению качества жизни населения района.

К числу благоприятных факторов (или конкурентных преимуществ) относятся:

- благоприятные условия для развития высокоэффективного сельскохозяйственного производства (Октябрьский муниципальный район один из наиболее крупных сельскохозяйственных районов Волгоградской области, занимает 5-ое место по наличию сельхозугодий в составе Волгоградской области);

- выгодное географическое положение, способствующее эффективной интеграции в перевозочные процессы с использованием потенциала естественных транспортных артерий, позволяющей вести активный товарообмен с близлежащими территориями.

Социально-экономическое развитие Ковалевского сельского поселения Октябрьского муниципального района осуществляется в рамках федеральных законов, Указов Президента Российской Федерации, постановлений Правительства Российской Федерации, законов Волгоградской области, постановлений Главы Администрации Волгоградской области.

К числу неблагоприятных факторов (или ограничений) следует отнести:

- естественную убыль населения, обусловленную низким уровнем рождаемости и высоким уровнем смертности;
- низкий уровень доходов населения в сравнении со среднеобластными показателями;
- потребность в улучшении жилищных условий, переселение граждан из ветхого и аварийного жилья;
- обеспеченность дорогами с твердым покрытием ;
- проблему со снабжением населения питьевой водой и низкое качество питьевой воды.

Выявление позитивных и негативных факторов социально-экономического развития Ковалевского сельского поселения позволило определить проблемы в развитии территории, на решение которых должны быть направлены усилия органов власти и хозяйствующих субъектов на период до 2020 года.

2.3 Территориальное планирование.

В настоящее время действующими нормативно-правовыми актами по градостроительной деятельности на территории Ковалевского сельского поселения являются:

1. Положение о территориальном планировании Ковалевского сельского поселения.
2. Правила землепользования и застройки Ковалевского сельского поселения № 08 от «26» апреля 2010 г.

3. Комплексное развитие систем водоснабжения

Основными целями разработки мероприятий по водоснабжению Программы комплексного развития систем коммунальной инфраструктуры Ковалевского сельского поселения на период 2012-2020гг. являются:

- Обеспечение населения поселения качественной питьевой водой в количестве, соответствующем нормам водопотребления, с качеством соответствующим СанПин по доступным ценам в интересах удовлетворения жизненных потребностей и охраны здоровья населения.
- Рациональное использование водных ресурсов.
- Защита природной воды от попадания в нее загрязняющих веществ.

Цели Программы будут достигнуты в результате реализации комплекса инвестиционных и организационно-управленческих мероприятий, связанных с реконструкцией, модернизацией, строительством объектов водопроводно-канализационного хозяйства (ВКХ), обеспечением финансовой устойчивости предприятий, оказывающих услуги ВКХ, разработкой, развитием и защитой источников водоснабжения, совершенствованием нормативной базы.

Услуга «Водоснабжение» должна быть предоставлена всем жителям Ковалевского сельского поселения в соответствии с нормативными требованиями к качеству и объему услуги.

3.1 Анализ существующей организации систем водоснабжения

Водоснабжение.

Таблица № 3

Технические характеристики систем водоснабжения

Наименование водозабора	Тип	Расстояние от города	Протяженность водопроводных сетей	Средняя производительность, тыс. м ³ /год	Качество воды (пример)
с. Жутово-1	п/земн закр	0,5	17,9	45,0	Данных нет

3.2 Баланс водопотребления

Таблица № 4

№ п/п	Показатели производственной деятельности	2009г. Факт тыс.м ³ .	2010г. факт тыс.м ³	2012г. Прогноз тыс.м ³	2015г. Прогноз тыс.м ³
<i>Водоснабжение</i>					
	Подъем воды	76	77	80	69
1.	Реализация, в том числе:	76	77	80	69
1.1	Население	76	77	80	69
1.2	Население (ТСЖ, подвоз)				
1.3	Организации, финансируемые из бюджета				
1.4	Муниципальные учреждения				
1.5	Прочие потребители				
1.6	Технические нужды (котельные)				
2.	Собственные нужды (промывка сетей и оборудования)				
3.	Потери при транспортировке				

3.3 Характеристика основных проблем систем водоснабжения

- водозаборы:
 - дефицит производственной мощности
 - отсутствие наблюдательной сети скважин
- водопроводные сети:
 - высокий уровень потерь в сетях;
 - высокий износ сетей водоснабжения;
 - протяженность сетей, нуждающихся в замене;

3.4 Основные направления в решении проблем систем водоснабжения

Таблица № 5

№ п/п	Краткое описание проблемы	Возможные способы решения
В сфере водоснабжения		
1	Дефицит мощности водозаборных сооружений	Реконструкция скважин и замена насосного оборудования

2	Отсутствие наблюдательной сети скважин	Восстановление наблюдательной сети
3	Дефицит производственной мощности ВОС, несоответствие качества питьевой воды нормам СанПиН 2.1.4.1074-01	Строительство новых водозаборов и новых водопроводных сетей
4	Высокий уровень потерь в сетях водоснабжения, высокий износ	Ремонт и замена ветхих сетей

3.5 Ожидаемые результаты

К показателям, характеризующим надежность снабжения потребителей товарами (услугами), относятся:

в сфере водоснабжения:

- уровень потерь в сетях;
- износ систем водоснабжения;
- аварийность систем водоснабжения;
- протяженность сетей, нуждающихся в замене;

К показателям, характеризующим доступность для потребителей товаров и услуг организаций коммунального комплекса, относятся:

- численность населения, получающего услуги организации коммунального комплекса;

- годовое количество часов предоставления услуг.

К показателям, характеризующим рациональность использования ресурсов (материальных, финансовых, трудовых), относятся:

- удельное ресурсопотребление;
- охват абонентов приборами учета воды.

К показателям, характеризующим совершенствование организации производства и управления организацией коммунального комплекса, относятся:

- коэффициент использования установленной производственной мощности;
- коэффициент соотношения численности административно-управленческого персонала к численности рабочих.

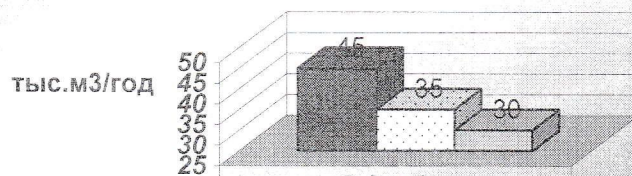
Реализация мероприятий по повышению эффективности предоставления услуг в сфере водоснабжения позволит достичь следующих результатов:

1. **Социальные результаты** - обеспечение надежности системы водоснабжения, улучшение качества питьевой воды, повышение комфортности проживания
2. **Технологические результаты** снижение потерь воды, снижение количества технологических отказов.

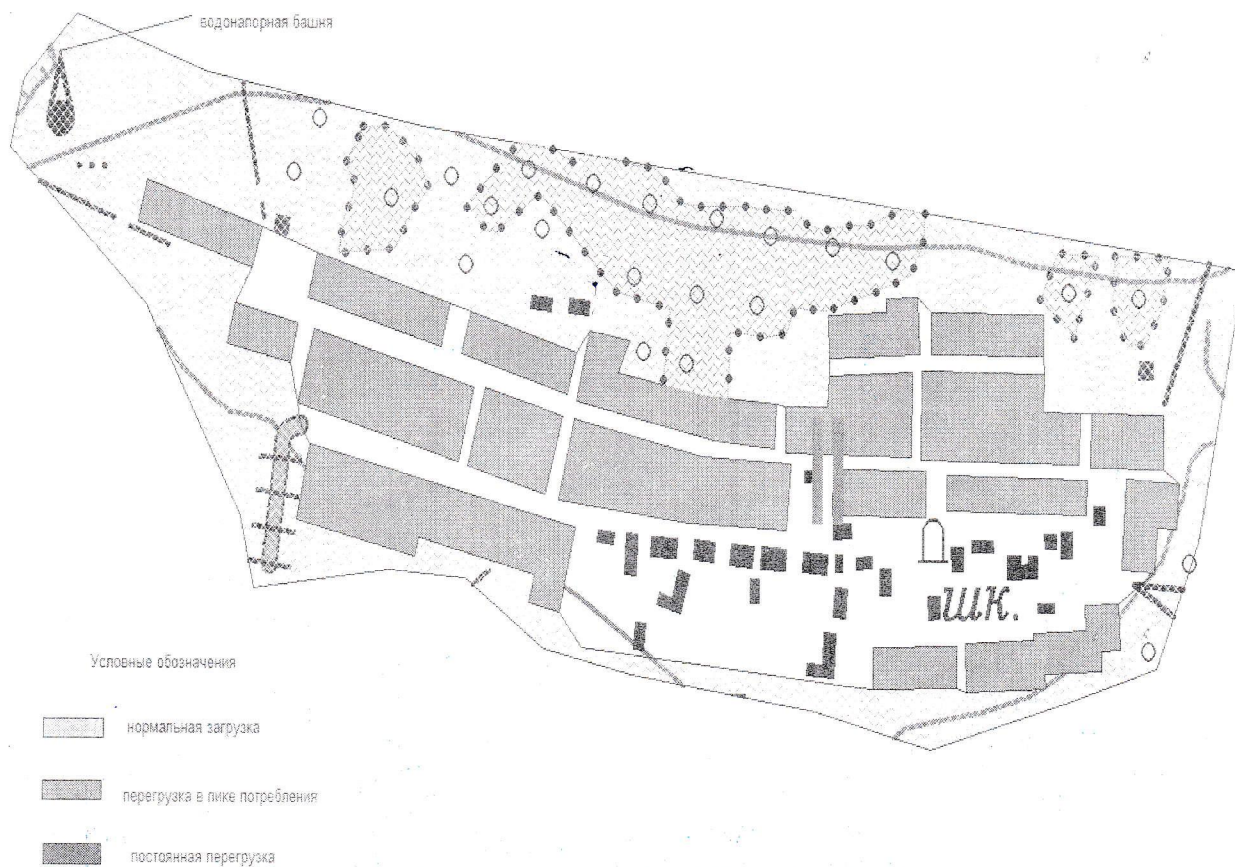
3.6. Техническая характеристика систем водоснабжения Ковалевского сельского поселения Октябрьского муниципального района

Схема доступной мощности системы водоснабжения в с Жутово 1-е

Показатели работы системы водоснабжения с.Жутово -1



■ текущая мощность оборудования	45
□ перспективное (плановое) потребление	35



3.6.1. Пояснительная записка

по предоставлению услуги водоснабжения по Ковалевскому сельскому поселению

1. Система водоснабжения с. Жутово-1 - муниципальная собственность Ковалевского сельского поселения. Обслуживающая организация – ОНТ. Протяженность сетей - 17,9 км.

2. Водоснабжение с. Жутово-1 и с. Ковалевка производится из подземного водозабора из глубинной скважины, без очистки, глубина скважины 40,0 п.м оборудованной погружным насосом ЭЦВ 8-25-55.

Рабочие скважины оборудованы станцией управления Каскад. Электроснабжение скважины осуществляется от КТП-160кВА. На скважине не производится учет расхода добываемой воды. Отсутствует ограждения 1-зоны санитарной охраны.

3. Год ввода в эксплуатацию - 1985 год. Техническое перевооружение и реконструкция водопровода не производилось. Износ сетей составляет более 80%. Необходимо предусмотреть в мероприятиях замену водопроводных сетей на трубы ПВХ-1 км, установка приборов учета подаваемой.

4. - Существующая мощность - 45,0 тыс. м³/год
- текущее потребление - 30,0 тыс. м³/год
- перспективное потребление - 35,0 тыс. м³/год

4. Комплексное развитие системы утилизации (захоронения) ТБО

4.1 Общие положения

Приоритет в регулировании деятельности по обращению с отходами производства и потребления принадлежит Федеральному Закону от 24 июня 1998 г. № 89 «Об отходах производства и потребления», который определяет правовые основы обращения с отходами производства и потребления на территории РФ.

Источниками образования твердых бытовых и приравненных к ним отходов являются: население, учреждения и предприятия общественного назначения, осуществляющие свою деятельность на территории Ковалевского сельского поселения.

Очистка территории Ковалевского сельского поселения - одно из важнейших мероприятий, направленных на обеспечение экологического и санитарно-эпидемиологического благополучия населения и охрану окружающей среды.

Свалка является временным санкционированным объектом. Площадь земельного участка выбрана и отведена из условий срока его эксплуатации, не более 20 лет. Грунтом для основания свалки служит глина и тяжелые суглинки.

4.2 Сооружения системы утилизации (захоронения) ТБО.

Характеристика технологического процесса и техническое состояние оборудования

Таблица № 8

Тип объекта	Год пуска в эксплуатацию	Площадь объекта,	Объем накопленный	Объем накопленный	Тип отходов	Высота склад-я
-------------	--------------------------	------------------	-------------------	-------------------	-------------	----------------

размещ-я		га	ТБО за 2008г, (тыс.м3)	ТБО за 2009г, (тыс. м3)		отходов, м
Свалка	2000	15	3	3	навоз	3

За период 2005-2010 год на свалку завезено 15 тыс.м3 отходов.

Отходы на свалке складироваться на грунт с соблюдением условий, обеспечивающих защиту от загрязнения атмосферы, почвы прилегающих участков, поверхностных и грунтовых вод, препятствующих распространению болезнетворных микроорганизмов.

На свалке производится уплотнение ТБО, позволяющее увеличить нагрузку отходов на единицу площади сооружения и обеспечивающее экономное использование отведенного земельного участка. Практически все работы на свалке по складированию, уплотнению, изоляции ТБО механизированы.

4.3 Потребители.

Потребителями данной услуги являются:

- население - проживающие в многоквартирных домах, а также проживающие в домах частного сектора;
- юридические лица и индивидуальные предприниматели.
- муниципальные учреждения.

4.4 Проблемы эксплуатации объектов в разрезе: надежность, качество, экологические требования

Проблемы эксплуатации свалки сводятся к следующим:

- Существующая в настоящее время свалка не соответствует экологическим требованиям;
- Не проводится мониторинг состояния окружающей среды в соответствии с требованиями природоохранного законодательства;
- Отработанная часть свалки требует проведения рекультивации земель.

4.5 Перечень мероприятий

В целях повышения эффективности системы санитарной очистки поселения от твердо - бытовых отходов необходимо включить в проект «Программы комплексного развития коммунальной инфраструктуры» следующие мероприятия:

1. Обеспечить выполнение работ по модернизации существующей свалки для размещения ТБО. Выполнить работы в соответствии с результатом проведенного внешнего аудита (в том числе строительство наблюдательных скважин, дезбарьера; разработка и согласование проектной документации; рекультивация отработанной части действующей свалки).

2. Оформить в установленном порядке пакет разрешительных документов на эксплуатацию свалки.

3. Обеспечить контроль за воздействием свалки на состояние окружающей среды (заключить договор со специализированной организацией на проведение мониторинга состояния ОС и санитарным нормам, согласно законодательных требований).

4. Централизованное финансирование проектной документации и строительства современного Полигона по приему и переработке отходов.

5. После ввода в эксплуатацию нового полигона, выполнить работы по рекультивации всей площади свалки с предъявлением государственным контролирующим органам.

6. Привлечь предпринимателей к селективному сбору ТБО с площадок сбора отходов.

7. Привести в соответствие с экологическими и санитарными нормами все существующие площадки для сбора ТБО. При необходимости обустроить новые (решить вопрос по отводу земель на площадки по сбору ТБО, по изготовлению и ремонту унифицированных емкостей).

5. Комплексное развитие системы газоснабжения

5.1 Анализ существующей организации газоснабжения, выявление проблем функционирования

Газоснабжение Ковалевского сельского поселения представляет собой разветвленную сеть газопроводов. На территории поселения проходит магистральный газопровод Починки-Изобильное. От данного газопровода идет газификация населенных пунктов. В настоящее время газифицированы все населенные пункты: Жутово-1 с. Каменка и с. Ковалевка.

5.2 Инженерно-технический анализ. Основные показатели работы системы газоснабжения

Общая протяженность газопровода составляет – 11,914 км

5.3 Объекты газоснабжения. Характеристика технологического процесса и техническое состояние оборудования

таблица № 16

Наименование объекта	Год ввода	Диам., мм	Кол-во, м	Материал	Давление
Газоснабжение Ковалевского сельского поселения	2010	32-159	11914	сталь	0,22 МПа

5.4 Потребители

Всего по Ковалевскому сельскому поселению на 01.01.2012 г. заключены договора на поставку газа 140 договоров на поставку газа населению для коммунально-бытовых нужд.

5.5 Проблемы эксплуатации системы в разрезе: надежность, качество, экологические требования.

Эксплуатацией газовых сетей в Ковалевском сельском поселении занимается предприятие Октябрьский участок ООО «Котельниково-межрайгаз». Сети переданы в ООО «Волгоградоблгаз» в долгосрочную аренду.

5.6 Обоснование требований к системе газоснабжения установленным стандартом качества

Данный стандарт определяет критерии качества услуги «Газоснабжение», достижение которого определяется выполнением мероприятий Программы комплексного развития систем коммунальной инфраструктуры муниципального образования, поселения на период 2012-2020г.г. в области газоснабжения.

1. Нормативные правовые акты, регулирующие предоставление услуги

1.1.Федеральный закон от 6 октября 2003 № 131-ФЗ «Об общих принципах организации местного самоуправления в Российской Федерации» (с изменениями от 10.05.07);

1.2.Федеральный закон от 31 марта 1999 № 69-ФЗ «О газоснабжении в Российской Федерации» (с изменениями от 18.12.06);

1.3.Постановление правительства Российской Федерации от 17 мая 2002 № 317 «Об утверждении Правил пользования газом и предоставления услуг по газоснабжению в Российской Федерации»;

1.4.Постановление Госстроя Российской Федерации от 27 сентября 2003 № 170 «Об утверждении Правил и норм технической эксплуатации жилищного фонда»;

1.5.Постановление Правительства Российской Федерации от 23 мая 2006 № 307 «О порядке предоставления коммунальных услуг гражданам»;

1.6.Государственный стандарт ГОСТ 5542-87 «Газы горючие природные для промышленного и коммунально-бытового назначения» (утв. Постановлением Госстандарта СССР от 16 апреля 1987 № 36);

1.7.Государственный стандарт ГОСТ 20448-90 «Газы углеводородные сжиженные топливные для коммунально-бытового потребления» (утв. Постановлением Государственного комитета СССР по управлению качеством продукции и стандартам от 29 декабря 1990 № 3605);

1.8.Государственный стандарт ГОСТ Р 51617-2000 «Жилищно-коммунальные услуги. Общие технические условия» (утв. постановлением Госстандарта России от 19 июня 2000 № 158-ст) (с изменениями от 22.07.03);

1.9.Постановление Минтруда Российской Федерации от 12 мая 2003 № 27 «Об утверждении Межотраслевых правил по охране труда при эксплуатации газового хозяйства организаций»;

1.10.Иные нормативные правовые акты Российской Федерации.

2. Требования к качеству услуг, закрепляемые стандартом

2.1. Требования к качеству газа;

2.1.1. При подаче природного газа массовая концентрация сероводорода должна составлять не более 0,02 г/м³, объемная доля кислорода – не более 1,0%, интенсивность запаха при объемной доле 1% в воздухе – не более 3-х баллов;

2.1.2. При подаче сжиженного газа максимальная доля сероводорода должна составлять не более 0,003%;

2.1.3. Давление сетевого газа, подаваемого в жилые здания и прочие места коммунального проживания должно быть не менее 0,003 МПа и не более 0,005 МПа. Отклонение давления сетевого газа от нормативов не должно превышать 0,0005 МПа;

6. Ожидаемые результаты реализации комплексного развития системы коммунальной инфраструктуры

Реализация предложенных программных мероприятий по развитию и модернизации коммунальной инфраструктуры поселения позволит улучшить качество обеспечения потребителей Ковалевского сельского поселения коммунальными услугами.

Реализация мероприятий обеспечить централизованным водоснабжением территорию Ковалевского сельского поселения;

- улучшить качественные показатели питьевой воды;
- обеспечить бесперебойное водоснабжение Ковалевского сельского поселения;
- сократить удельные расходы на энергию и другие эксплуатационные расходы;
- увеличить количество потребителей услуг, а также объем сбора средств за предоставленные услуги;
- повысить рентабельность деятельности предприятий, эксплуатирующих системы водоснабжения Ковалевского сельского поселения.

Реализация комплекса мероприятий программы по развитию и модернизации объектов, функционирующих в сфере утилизации (захоронения) твердых бытовых отходов, позволит:

- уменьшить количество несанкционированных свалок;
- улучшить эстетический облик Ковалевского сельского поселения;
- упорядочить деятельность предприятий сферы обращения с отходами и расчетов между ними;
- улучшить систему планирования и учета в сфере обращения с отходами на территории поселения;
- создать новые рабочие места;
- вовлечь в хозяйственный оборот вторичное сырье;
- улучшить экологическое состояние территории Ковалевского сельского поселения;
- предотвратить или значительно сократить количество экологически опасных ситуаций и объем затрат на их ликвидацию.