

Проект «Команда Губернатора: Ваша оценка»

УТВЕРЖДАЮ
Глава сельского поселения
Игмасское
С.А.Суровцева
« ____ » _____ 2015 год

**Публичный доклад о результатах деятельности
Главы сельского поселения Игмасское
Нюксенского муниципального района
Вологодской области за 2014 год**

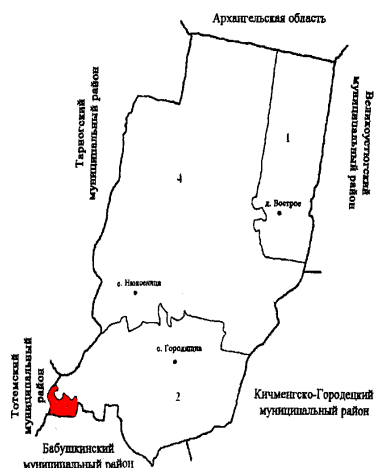
СОГЛАСОВАНО
Глава Нюксенского
муниципального района
_____ В.П.Локтев
« ____ » _____ 2015 год

п.Игмас
2015 год

1. АННОТАЦИЯ	
2. СОЦИАЛЬНО-ЭКОНОМИЧЕСКОЕ ПОЛОЖЕНИЕ	
2.1 Демографическая ситуация	
2.2 Доходы населения	
2.3 Экономический потенциал сельского поселения	
2.4 Лесная промышленность	
2.5 Торговое обслуживание	
3. СОЦИАЛЬНАЯ ИНФРАСТРУКТУРА	
3.1 Образование	
3.2 Здравоохранение	
3.3 Культура и спорт	
3.4 Библиотечное обслуживание	
3.5. Социальная защита	
3.6. Деятельность общественных организаций	
4. ИНЖЕНЕРНАЯ ИНФРАСТРУКТУРА	
4.1 Жилищно-коммунальное хозяйство	
4.2 Водоснабжение	
4.3 Содержание и ремонт дорог	
4.4 Уличное освещение	
4.5 Благоустройство	
5. СТРУКТУРА МЕСТНОГО БЮДЖЕТА И ОСНОВНЫЕ ПОКАЗАТЕЛИ ЕГО ИСПОЛНЕНИЯ	
5.1 Доходы бюджета	
5.2. Расходы бюджета	
6. КАЧЕСТВО УПРАВЛЕНИЯ	
6.1 Повышение качества муниципального управления	
6.2 Публичность главы	
7. ПРИОРИТЕТНЫЕ НАПРАВЛЕНИЯ РАЗВИТИЯ ПОСЕЛЕНИЯ	

1. АННОТАЦИЯ

Сельское поселение Игмасское расположено на северо-западе Вологодской области по левой стороне р.Сухона от с.Нюксеница в 50 км., по правую сторону 88 км. Занимает площадь 4303 га. Поселение граничит с Городищенским муниципальным образованием Нюксенского муниципального района, Тотемским, Тарногским и Бабушкинским



районами.

Администрация сельского поселения Игмасское (далее – Администрация) является постоянно действующим исполнительно-распорядительным органом, наделенным полномочиями по решению вопросов местного значения поселения в соответствии с требованиями Федерального закона от 06.10.2003 года № 131-ФЗ "Об общих принципах организации местного самоуправления в Российской Федерации", Устава сельского поселения, а также иных нормативно-правовых актов, принятых в сфере

местного самоуправления.

Исполнялись отдельные государственные полномочия, переданные федеральными законами и законами Вологодской области.

Основные мероприятия были направлены на улучшение жизни граждан проживающих на территории поселения.

Год выдался очень сложный, но в то же время и богатый на различные экономические и политические события.

14 сентября состоялись выборы главы сельского поселения. Всенародно была избрана главой сельского поселения Суровцева Светлана Анатольевна.

Основные задачи в 2014 году:

1. формирование, утверждение, исполнение бюджета поселения;
2. владение, пользование, распоряжение имуществом, находящимся в муниципальной собственности;
3. организация в границах поселения электро-, тепло-, и водоснабжения населения;
4. дорожная деятельность в отношении автомобильных дорог местного значения в границах населенных пунктов поселения;
5. организация библиотечного обслуживания населения, комплектование и обеспечение сохранности библиотечных фондов;
6. создание условий для организации досуга и обеспечения жителей поселения услугами организаций культуры;
7. обеспечение первичных мер пожарной безопасности;
8. обеспечение условий для развития на территории поселения физической культуры и массового спорта;

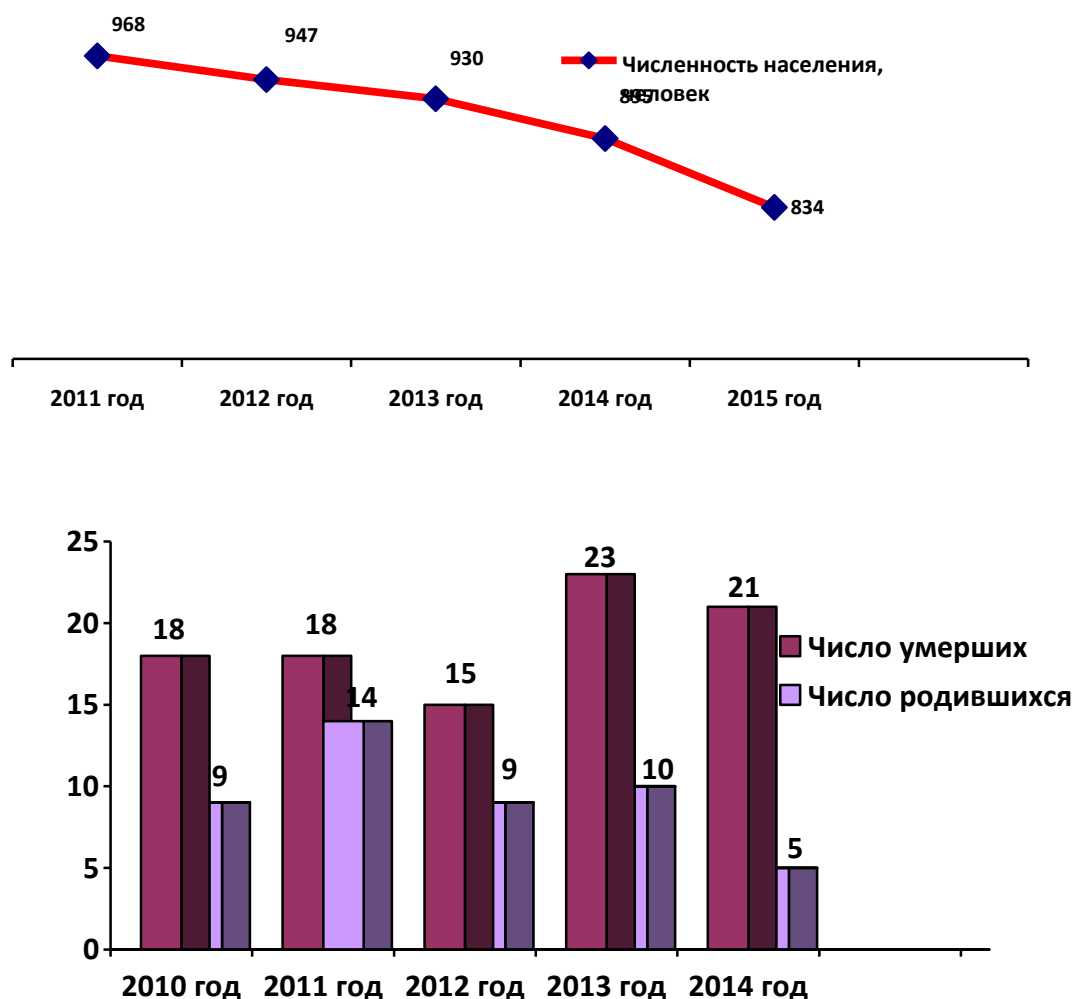
9. организация сбора и вывоза бытовых отходов и мусора;
10. утверждение правил благоустройства территории поселения;
11. организация благоустройства и озеленение территории сельского поселения;
12. создание условий для деятельности добровольных формирований населения по охране общественного порядка.

Поставленные задачи решались путем организации повседневной работы администрации поселения, подготовки нормативной правовой базы, осуществления личного приема граждан главой и специалистами администрации сельского поселения, рассмотрения поступивших заявлений и других обращений граждан.

2. СОЦИАЛЬНО-ЭКОНОМИЧЕСКОЕ ПОЛОЖЕНИЕ

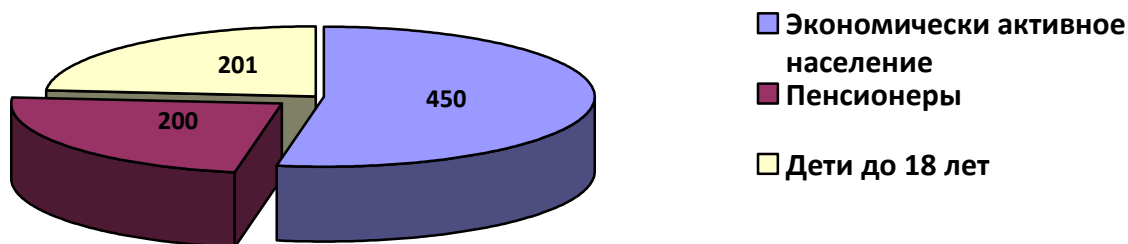
Численность населения сельского поселения на 01 января 2015 года составляет 834 человека.

2.1. Демографическая ситуация



Организации и хозрасчетные предприятия сельского поселения испытывают недостаток в трудовых ресурсах, наблюдается старение работающего персонала.

Социально-демографический состав населения (количество человек)



В виду низкого уровня инженерной инфраструктуры и невыгодного географического расположения сельского поселения значительная часть зарегистрированного на территории трудоспособного населения временно проживает и работает за границами сельского поселения и Нюксенского района.

Молодые специалисты после получения профессионального образования не возвращаются домой, трудоустраиваются в городе в большинстве случаев не устраивает уровень жизни в сельской местности (отсутствие жилья, низкий уровень социальной и инженерной инфраструктуры), отсутствие возможностей для самореализации вне профессиональной занятости, проведение досуга, занятия спортом.

На 1 января 2015 года на учёте в центре занятости населения состоит 1 безработный.

2.2. Доходы населения

Согласно показателей деятельности организаций по прогнозу социально-экономического развития поселения в 2014 году среднесрочная зарплата работников организаций составила 9000 рублей.

2.3. Экономический потенциал сельского поселения

Важную роль в экономике сельского поселения Игмасское играет развитие малого и среднего бизнеса. Наиболее интенсивно в сельском поселении Игмасское развивается индивидуальное предпринимательство.

Но возможности малого бизнеса использованы не до конца.

В сельском поселении не развиты многие сферы деятельности, которые могли бы повысить уровень жизни на данной территории. Это в первую очередь сфера обслуживания: жилищно-коммунальное хозяйство, общественное питание, бытовые услуги, туризм. При наличии сельскохозяйственных земель отсутствует сельскохозяйственное производство. Поэтому перед администрацией сельского поселения стоит задача по созданию условий для развития малого бизнеса именно в этих направлениях деятельности.

2.4. Лесная промышленность

Основой экономики поселения является лесная отрасль, которая представлена в поселении предприятиями малого и среднего бизнеса:

- ИП Борзенко Е.М. – 41 рабочее место;
- ИП Худяков А.А. – 5 рабочих мест;
- ИП Коптяев В.П. – 5 рабочих мест;
- ИП Осекин С.Н. – 1 рабочее место.

По данным за 2014 год объемы заготовки древесины и переработки по сравнению с 2013 годом снизились.

Снижение заготовки древесины обосновывается приостановлением деятельности двух индивидуальных предпринимателей. В 2014 году практически не занимались заготовкой и переработкой древесины ИП Худяков А.А. и ИП Осекин С.Н.



Динамика заготовки древесины



Одной из главных задач лесопромышленников является - сохранение достигнутых результатов, оптимизация расходов путем модернизации производства, улучшение условий труда работников.

2.5. Торговое обслуживание

Торговое обслуживание населения осуществляют 3 предприятия:



- ООО «Элита»;
- ООО «Надежда»;
- ООО «Гермес» магазин «Калинка».

3 индивидуальных предпринимателя: магазин «Радуга» ИП Маслов А.А., магазин «Евушка» ИП Балагурова С.В. и магазин «Стимул» Храпова С.Г.

На данных предприятиях трудятся 48 человек. Товарооборот стабильно растет из года в год. В 2014 году он увеличился на 15 % по сравнению с прошлым годом.

На ярмарке «Сухонские напевы» приняли участие

14 человек, которые реализовали товаров, произведенных в личных подсобных хозяйствах на сумму 20 тыс.рублей.

3. СОЦИАЛЬНАЯ ИНФРАСТРУКТУРА

3.1. Образование

На территории сельского поселения осуществляют свою деятельность два общеобразовательных учреждения: БОУнмрВО «Игмасская общеобразовательная школа», БДОУНюМР «Игмасский детский сад».

3.1.1. БОУнмрВО «Игмасская общеобразовательная школа».

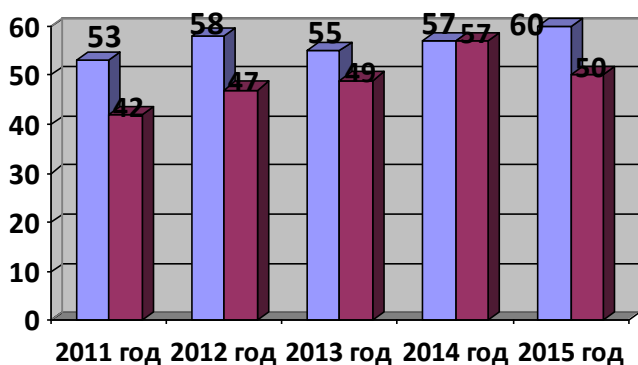
На начало 2015 года число работников составляет 18 человек, в т.ч. педагоги –

11 человек, технический персонал – 7 человек.

56 % учеников учатся на «хорошо» и «отлично».

БОУнмрВО «Игмасская общеобразовательная школа» в 2014 году активно принимала участие в районных и областных мероприятиях:

в III районных Полуяновских чтениях, XI областной конференции по краеведению «Первые шаги в науку» ученица 5 класса Арипстанова Лина заняла 1 место, акции «Вологодчина детям Новороссии», Конкурсе «Волшебная галерея Деда Мороза», районной научно-практической конференции, VI районной истоковедческой ярмарке «Мир и согласие добрую надежду рождают», смотре-конкурсе «Горизонты лета 2014» заняли 2 место, школьной выставке «Урожай 2014» заняли 2 место, районном конкурсе «Музыкальный калейдоскоп» и многих других.



■ Количество учеников ■ Количество детей в детском саду

краеведению «Первые шаги в науку» ученица 5 класса Арипстанова Лина заняла 1 место, акции «Вологодчина детям Новороссии», Конкурсе «Волшебная галерея Деда Мороза», районной научно-практической конференции, VI районной истоковедческой ярмарке «Мир и согласие добрую надежду рождают», смотре-конкурсе «Горизонты лета 2014» заняли 2 место, школьной выставке «Урожай 2014» заняли 2 место, районном конкурсе «Музыкальный калейдоскоп» и многих других.

3.1.2. БДОУНюМР «Игмасский детский сад».

В детском саду работает 3 возрастные группы, которые посещают 50 детей. Уровень посещаемости детей на перспективу останется практически на том же уровне.

Дети БДОУНюМР «Игмасский детский сад» в 2014 году приняли участие в районных конкурсах «Путешествие вокруг стола», по пожарной безопасности, «Дидактическая игра Этикет в ДОУ», «Волшебная галерея Деда Мороза» и других.



3.2. Здоровоохранение.

Оказание медицинской помощи населению сельского поселения осуществляется в двух фельдшерско-акушерских пунктах, где трудится 2 медицинских работника и 2 человека технического персонала.

В п.Пески уже несколько лет нет медицинского работника, для медицинского обслуживания населения выезжает бригада БУЗ «Нюксенская ЦРБ». В 2014 году медицинскими работниками фельдшерско-акушерских пунктов проводилась большая работа по сохранению и укреплению здоровья населения, снижению инвалидности и смертности, профилактике заболеваемости, пропаганде здорового образа жизни.

Основные проблемы в отрасли здравоохранения:

1. Здание ФАПа в п.Игмас находится в аварийном состоянии, поэтому администрацией сельского поселения прорабатывается вопрос о строительстве нового здания ФАПа в п. Игмас из быстровозводимых конструкций. Для этого необходимо включение в подпрограмму «Бюджетные инвестиции в развитие социальной и коммунальной инфраструктур» государственной программы «Обеспечение населения Вологодской области доступным жильем и формирование комфортной среды проживания на 2014-2020 годы».

2. Необходимо провести ремонт ФАПа в п. Пески.

3. Систематически проводить мероприятия с молодыми медицинскими работниками по закреплению их на территории сельского поселения.

3.3. Культура, спорт.

Мероприятия в сфере культуры и спорта проводятся на базе МБУК «Игмасский центр культуры и спорта», в котором работают 3 человека.

Контрольные показатели деятельности по сравнению с 2013 годом

Показатель	2013 год	2014 год	+/-
Количество клубных формирований, ед.	6	7	+1
Число участников клубных формирований, чел	62	39	-23
в том числе дети, чел	18	10	-8
Количество мероприятий, ед.	166	167	+1
в т.ч. на платной основе, ед.	81	65	-16
Число посетителей мероприятий, чел.	4107	4160	+53

Значимые мероприятия: праздничный концерт к 9 мая, День пожилых людей, День матери, Новогодние праздники.



Внедряются новые формы оказания услуг населению, в том числе развиваются и платные услуги. За 2014 год оказано платных услуг населению на сумму 14 тыс.рублей, что выше уровня прошлого года на 33%.

Спорт

На территории сельского поселения нет специальных спортивных учреждений, имеется тренажерный зал, школьный стадион.

За отчетный период самыми значимыми мероприятиями стали ежегодный кросс, посвященный памяти Герою Советского Союза И.Я.Краснику и семейная спортивная эстафета, посвященная Дню матери.

Ежегодно проводится укрепление материально-технической базы МБУК «Игмасский центр культуры и спорта». Проведен ремонт кровли, отремонтирован спортивный зал и проведен ремонт печей, закуплен строительный материал для ремонта части помещений в ДК, который будет проведен в 2015 году.



3.4. Библиотечное обслуживание

На территории сельского поселения функционирует библиотечный филиал № 18 «Нюксенской межпоселенческой библиотечной системы».

Контрольные показатели

Показатели библиотеки	2013 год	2014 год	+/-
Книговыдача	28461	25362	- 3099
Читатели	548	516	- 32
Посещения	10887	9734	- 1153
Средняя читаемость	51,9	49,2	- 2,7
средняя посещаемость	19	19	0
Обращаемость	6,2	5,5	0

Количество посетителей с каждым годом снижается т.к. идет естественная убыль населения и происходит активное внедрение в жизнь населения сельского поселения Интернета.

Наиболее значимые мероприятия: литературный праздник «Великий талант», посвященный писателю Н.В. Гоголю, театральное представление «Приключения принцессы Егозы», «Сорочинская ярмарка» и «Ночь перед Рождеством», тематический вечер «Для мамы с любовью», «Остров семейных сокровищ», а также презентации. Разработана Патриотическая программа «Подвиг солдата в веках», посвященная 70-летию Победы в ВОВ.



3.5 Социальная защита

В сельском поселении Игмасское проживает 88 семей с детьми, в которых воспитывается 164 ребенка, из них: многодетные семьи – 18, неполные семьи – 23, опекунские семьи - 4. Пенсионеры составляют 199 человек.

На территории сельского поселения работают 2 социальных работника, которые оказывают помощь одиноким пенсионерам и 1 социальный участковый работник от БУСО «КЦСОН» Нюксенского муниципального района.

3.6. Деятельность общественных организаций



деятельность.

В сельском поселении Игмасское активную позицию занимает Совет ветеранов. Члены Совета принимают участие в районных и областных конкурсах, проводят большую работу с пенсионерами, подрастающим поколением по патриотическому воспитанию. В 2014 году открыт клуб «Добродея» в котором идет активная творческая

4. ИНЖЕНЕРНАЯ ИНФРАСТРУКТУРА

4.1. Жилищно-коммунальное хозяйство

Жилфонд сельского поселения Игмасское составляет 18,5 тыс. кв.м. в том числе муниципальный 3,0 тыс. кв.м. Ветхий жилфонд составляет 9 тыс. кв.м.

В 2014 году проведено ремонтов муниципального жилья на сумму 83 тыс.руб.

Основные задачи на перспективу:

1. Включение в программу по переселению граждан из ветхого и аварийного жилфонда по 185-ФЗ и строительство 2-х квартир жилого дома по II этапу реализации данной программы.
2. В рамках подписанного соглашения с администрацией Нюксенского муниципального района провести капитальный ремонт муниципального жилого фонда на сумму 235 тыс. рублей.

4.2. Водоснабжение

На территории поселения функционируют 2 водонапорные башни, 3769,1 пог.м. водопровода, 6 колонок, 12 общественных колодцев.

В 2014 году проведены работы по замене глубинного насоса на водонапорной башне.

В 2015 году планируется строительство общественного колодца в п. Пески.

4.3. Содержание и ремонт дорог

На территории сельского поселения Игмасское имеется дорога из железобетонных плит общей протяженностью – 7,4 км., а так же 14 км улиц, переулков и подъездов с гравийным покрытием.

В 2014 году в сельском поселении создан муниципальный дорожный фонд, который формируется за счет доходов от уплаты акцизов на нефтепродукты.

В 2014 году за счет средств Дорожного фонда проводилось только зимнее содержание дорог, поэтому неиспользованные денежные средства будут направлены на ремонт дорог п. Игмас в 2015 году.



4.4. Уличное освещение

Протяженность электрических сетей в сельском поселении Игмасское составляет 32,8 км. Общее число светильников составляет 50 штук. В 2014 году проведена замена одного светильника, установлены два дополнительных.

На 2015 год планируется в рамках оптимизации расходов и проведения мероприятий по энергосбережению перевод уличного освещения на светодиодные светильники уличной серии.

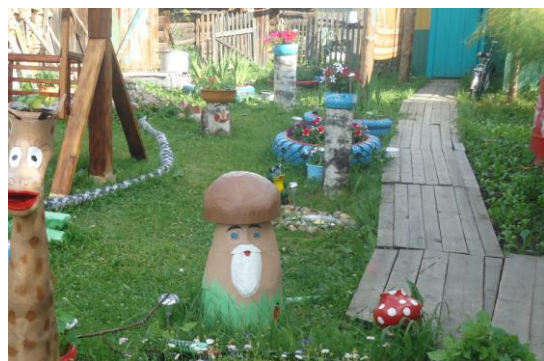
4.5. Благоустройство

На территории поселения ежегодно проходят двухмесячники по благоустройству.

В рамках двухмесячника производятся субботники по уборке территории около предприятий и организаций всех форм собственности, проводятся работы по уборке берегов реки Сухоны, центра поселка, мест захоронений.

В 2014 году выполнены работы:

- расчистка территории кладбища от лесных насаждений п. Игмас;
- ликвидация несанкционированных свалок;



- рекультивация открытой площадки для размещения и компостирования отходов п. Игмас.

Жителями сельского поселения ежегодно проводятся ремонты и покраска изгородей, разбивка клумб.

В 2015 году планируется: обустройство места для массового отдыха населения, снос заброшенных ветхих зданий, а так же



реконструкция свалки на открытую площадку с грунтовым покрытием в рамках муниципальной программы «Охрана окружающей среды и обеспечение экологической безопасности в Нюксенском районе на 2014-2016 годы».

5. СТРУКТУРА МЕСТНОГО БЮДЖЕТА И ОСНОВНЫЕ ПОКАЗАТЕЛИ ЕГО ИСПОЛНЕНИЯ

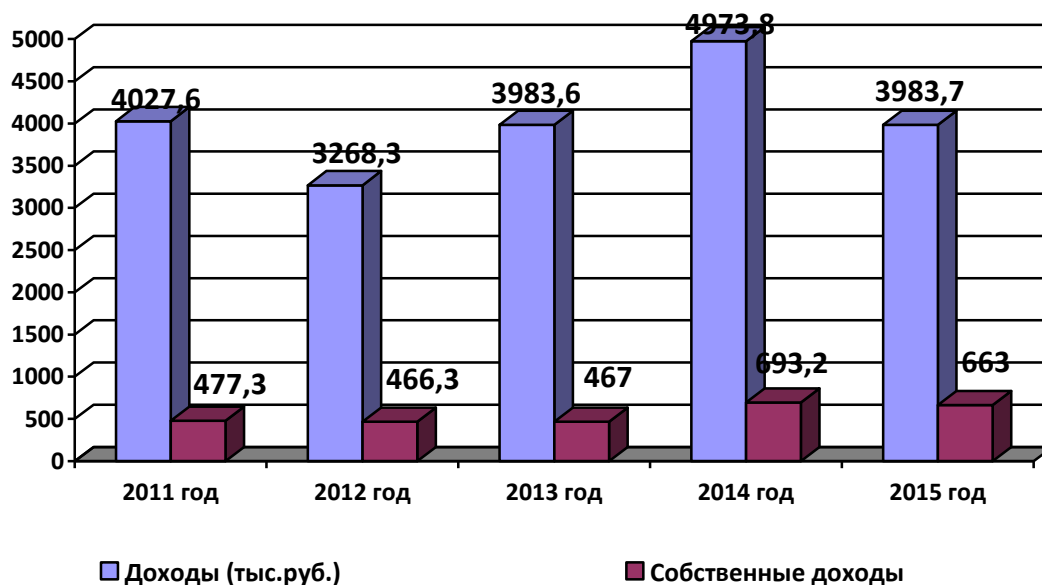
5.1. Доходы бюджета

Социально-экономическое развитие сельского поселения Игмасское на 2015 год и плановый период 2016-2017 годы во многом будет определяться состоянием дел в лесной промышленности и бюджетной сфере, что в свою очередь будет зависеть от общеэкономической ситуации в Нюксенском муниципальном районе и государственной политике экономики России в целом.

Доходная часть бюджета сельского поселения формируется из собственных доходов, безвозмездных поступлений от других бюджетов бюджетной системы РФ, субвенции из регионального фонда компенсаций по составлению и рассмотрению дел об административных правонарушениях и субвенций по первичному воинскому учету.

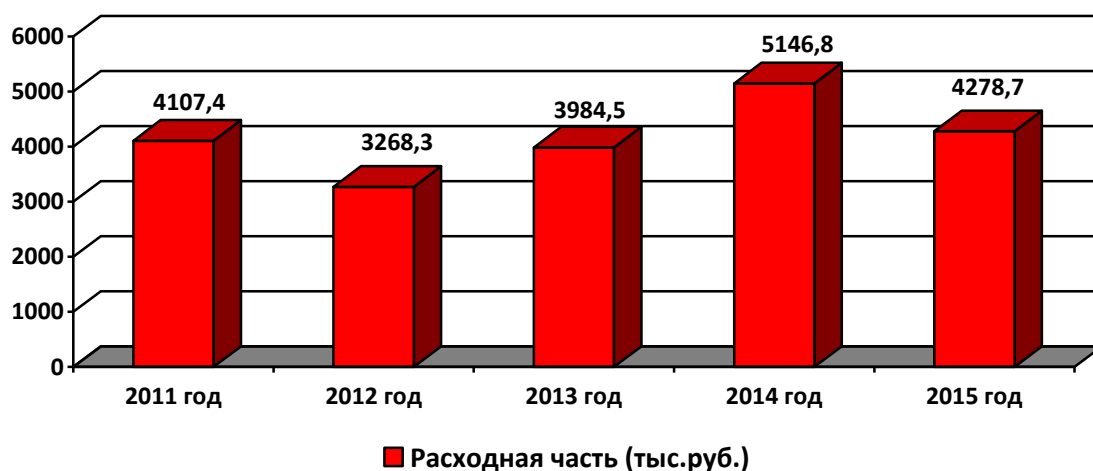
Основными налогоплательщиками в бюджет сельского поселения являются бюджетные организации (Игмасская ООШ, Игмасский детский сад), ИП Борзенко Е.М., ООО «Элита», ООО «Надежда».

Динамика доходов бюджета сельского поселения



5.2. Расходы бюджета

Динамика расходов бюджета сельского поселения:



Поселение продолжит участие в реализации приоритетных национальных проектов, в федеральных и областных целевых программах, инициатив Губернатора области, наказов депутатам Совета поселения. Реализация этих планов будет способствовать повышению уровня жизни всех социальных слоев и возрастных групп населения.

6. КАЧЕСТВО УПРАВЛЕНИЯ

6.1 Повышение качества муниципального управления.

Работа с населением и обращениями граждан является одной из главной составляющей всей работы администрации поселения.

В 2014 году:

Рассмотрено письменных обращений граждан - 36

Рассмотрено устных обращений граждан - 360

Принято распоряжений администрацией поселения - 103

Принято постановлений администрацией поселения - 92

Совершено нотариальных действий - 68

Выдано справок населению - 320

Разработано и принято 21 регламент по предоставлению муниципальных услуг населению (в рамках реализации 210-Ф).

Представительным органом сельского поселения является Совет сельского поселения Игмасское, состоящий из 9 депутатов. За 2014 год Советом поселения проведено 13 заседаний и принято 52 решения.

6.2 Публичность главы

В администрации разрабатываются мероприятия, которые направлены на обеспечение доступности и открытости администрации для населения.

Ведутся работы по созданию сайта администрации поселения, на котором можно будет узнать всю необходимую информацию о работе главы и администрации сельского поселения.

В 2015 году предусмотрены личные встречи главы с жителями, коллективами предприятий и организаций сельского поселения, проведение дней администрации, а так же собрания граждан.

7. ПРИОРИТЕТНЫЕ НАПРАВЛЕНИЯ РАЗВИТИЯ ПОСЕЛЕНИЯ.

Для повышения качества жизни населения в 2015 году приоритетными направлениями развития поселения являются:

1) в сфере жилищно-коммунального хозяйства:

Реализация программы по переселению граждан из ветхого и аварийного жилфонда по 185-ФЗ - строительство 2-х квартирного жилого дома с частичными удобствами;

В рамках передаваемых полномочий в сфере жилищных правоотношений (капитальный ремонт муниципального жилого фонда) - проведение ремонта муниципальных квартир (ремонт крыш, печей, замена электропроводки);

Строительство нового общественного колодца в п. Пески;

Содержание водонапорных башен в рабочем состоянии.

2) в сфере дорожного хозяйства:

Зимнее содержание дорог;

Ремонт отдельных участков дорог: улица Набережная до лодочной переправы, частичная подсыпка переулков, ремонт спуска от улицы Октябрьская до улицы Советская.

3) в сфере благоустройства:

Привлечение большего числа участников для проведения массовых субботников;

Снос ветхих зданий;

Разбивка новых клумб, посадка зеленых насаждений;

Проведение конкурса по благоустройству среди организаций и жителей поселения;

Ликвидация несанкционированных свалок.

4) в сфере развития культуры и спорта и патриотического воспитания:

Ремонт отдельных помещений в здании МБУК «Игмасский центр культуры и спорта», открытие музея;

Подготовка и проведение мероприятий, посвященных 70-летию Победы в Великой Отечественной войне;

Строительство ледового катка;

Приобретение спортивного инвентаря.

5) в сфере здравоохранения:

Создание условий и содействие в строительстве нового здания ФАПа в п. Игмас из быстровозводимых конструкций в рамках подпрограммы «Бюджетные инвестиции в развитие социальной и коммунальной инфраструктур» государственной программы «Обеспечение населения Вологодской области доступным жильем и формирование комфортной среды проживания на 2014-2020 годы».

6) в рамках проведения противопожарных мероприятий:

Ремонт пожарной автомашины ЗИЛ-131, находящейся в п. Игмас;

Приобретение мотопомпы РТГ31ОСТ;

Ремонт пожарного бокса ул. Набережная п. Игмас;

Содержание пожарных водоисточников.

7) в сфере транспортного обслуживания:

Содействие МП «Нюксеницаавтотранс» в приобретении нового автобуса для перевозки пассажиров по маршруту «Нюксеница-Городишна-Игмас»;

Стабильная работа ледовой и лодочной переправы через р. Сухона.

Проблем в поселении много, поэтому необходимо вести активную работу по разработке программ, направленных на комплексное развитие поселения.

Надеюсь, что совместными усилиями жителей, депутатов сельского поселения и Представительного Собрания района, при поддержке администрации района, Правительства области проблемы нашего сельского поселения будут решены.

Глава сельского
поселения Игмасское

С.А.Суровцева